



LIVRET

PROGRAMME DE FORMATION POUR UN NOUVEAU PROFIL DE "PROFESSIONNELS DES VILLES AMIES DES ÂNÉS".

AFC-TOOLKIT. CURRICULUM DE FORMATION POUR UN NOUVEAU PROFIL PROFESSIONNEL DE
"PROFESSIONNEL DES VILLES AMIES DES AGES". ERASMUS+ GA n° 2022-1-ES01-KA220-VET-
000085664.

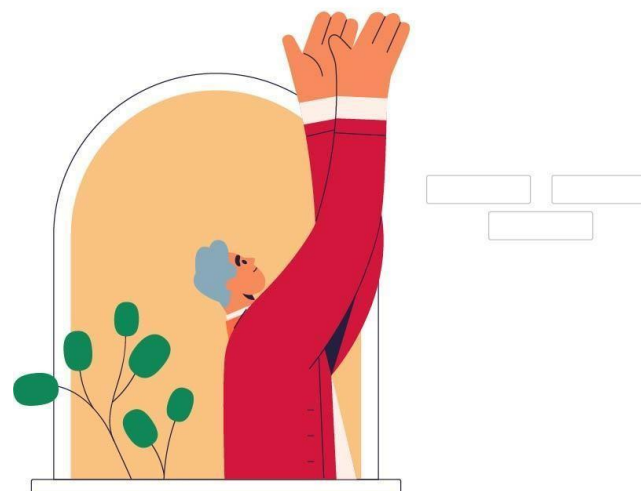
<https://www.afctoolkit.eu/>

Le soutien de la Commission européenne à la production de cette publication ne constitue pas une approbation de son contenu, qui reflète uniquement les opinions des auteurs, et la Commission ne peut être tenue responsable de l'utilisation qui pourrait être faite des informations contenues dans cette publication.



INDEX

INTRODUCTION	2
CO-CRÉATION DU PROGRAMME DE FORMATION	3
OBJECTIFS D'APPRENTISSAGE	4
THÈMES TRANSVERSAUX	5
MODULES ET UNITÉS D'APPRENTISSAGE	7
UNITÉS D'APPRENTISSAGE, CONTENU ET RÉSULTATS	10
• M1. INTRODUCTION : THÈMES TRANSVERSAUX	
• M2. ENVIRONNEMENTS CONSTRUITS ET INTELLIGENTS	
• M3. PARTICIPATION SOCIALE	
• M4. INCLUSION SOCIALE ET COOPÉRATION	
• M5. EMPLOI ET ENGAGEMENT CIVIQUE	
• M6. SOUTIEN COMMUNAUTAIRE ET COMMUNICATION	
CONCLUSIONS ET PROCHAINES ÉTAPES	18
GLOSSAIRE	19
DOCUMENTATION	20



INTRODUCTION

Tout en célébrant l'allongement de l'espérance de vie, nous devons reconnaître que cette réalité, associée aux crises européennes et mondiales en cours dans les domaines de la guerre, de l'économie, de l'environnement et de la santé, pose - et posera dans les années à venir - de nouveaux défis aux villes accueillantes pour les personnes âgées et aux systèmes éducatifs.

Dans ce contexte, les acteurs de l'enseignement et de la formation professionnels (EFP) s'accordent sur le fait que les exigences de la longévité et de la transition démographique nécessitent de cultiver de nouveaux rôles professionnels et de nouveaux ensembles de compétences.

En réponse à ces besoins, le projet AGE-FRIENDLY TOOLKIT a formulé un programme de formation pour un rôle innovant : le "Professionnel de référence pour le vieillissement inclusif dans les villes amies des aînés" et a produit une collection de ressources éducatives accessibles (contenu d'apprentissage et application éducative).

Ces ressources sont destinées à être intégrées dans les systèmes d'enseignement et de formation professionnels tout en restant librement accessibles sur l'internet.

Dans ce document, le lecteur trouvera un résumé du programme de formation du projet, qui jette les bases de la préparation du contenu d'apprentissage et du matériel de formation à développer dans la deuxième phase de ce projet.

Ces produits seront disponibles en ligne gratuitement.

Ces résultats seront soumis aux décideurs dans le domaine de l'éducation et de la formation dans les pays participants, afin qu'ils puissent être utilisés par les étudiants, les professionnels et dans les programmes nationaux d'enseignement et de formation professionnels.



Nos environnements physiques et sociaux ont une influence majeure sur la façon dont nous vivons le vieillissement et sur les opportunités qu'il offre. Les environnements favorables aux personnes âgées sont conçus pour être inclusifs et soutenir les personnes de tous âges, avec un accent particulier sur la satisfaction des besoins des adultes plus âgés. Ces environnements visent à promouvoir le vieillissement actif, la participation sociale et l'indépendance tout en reconnaissant les diverses capacités et préférences des individus au fur et à mesure qu'ils vieillissent. Les villes et les communautés amies des aînés améliorent l'accès aux



LA CO-CRÉATION DU PROGRAMME DE FORMATION

Le programme de formation présenté dans ce document est le résultat d'un vaste processus de co-création. Au cours de l'élaboration du programme de formation, des experts et des professionnels du domaine du vieillissement ont été consultés de diverses manières.

Sur la base de 31 entretiens approfondis avec des experts, les partenaires ont rédigé 5 rapports nationaux qui ont abouti à un document international final résumant les principales conclusions tirées de ces entretiens.

Les partenaires ont ensuite organisé des ateliers internationaux avec des experts de tous les domaines des villes amies des aînés pour discuter d'un premier projet de programme de formation et de profil professionnel pour le "Professionnel de référence pour le vieillissement inclusif dans les villes amies des aînés".

Les ateliers ont porté sur les compétences, les connaissances et les attitudes nécessaires à un professionnel pour développer et promouvoir des domaines thématiques liés aux environnements favorables aux personnes âgées.



Niveau de qualification

Dans le cadre du projet AFC-Toolkit, nous développerons des ressources éducatives en référence au cadre européen des certifications.

Objectif

Les principaux objectifs du projet sont de formuler un programme de formation pour les professionnels qui souhaitent promouvoir et développer des environnements favorables aux personnes âgées au niveau local.

Groupes cibles

- Enseignants, formateurs et étudiants des programmes d'EFP (enseignement et formation professionnels).
- Décideurs dans le domaine de l'enseignement professionnel et de la formation continue
- Municipalités travaillant à la mise en œuvre d'une stratégie de villes amies des aînés.
- Organisations de personnes âgées et ONG travaillant sur les environnements favorables à l'âge et les communautés inclusives.
- Prestataires d'EFP : une école, un institut ou une autre organisation proposant un enseignement et une formation professionnels qui combinent l'apprentissage en milieu scolaire et une forte composante en milieu professionnel (stages).
- Professionnels de la santé et services sociaux au niveau local
- Les soignants formels et informels.
- Bénévoles dans les municipalités et les organisations sociales.
- Les personnes âgées et leurs familles.

OBJECTIFS D'APPRENTISSAGE

Le programme de formation se compose de cinq modules basés sur les domaines du concept des villes amies des aînés. Après avoir suivi tous les modules de ce programme de formation, les apprenants comprendront et/ou seront capables de :

- Promouvoir et développer des **environnements construits et intelligents** qui aident les personnes âgées à vieillir sur place en élaborant et en mettant en œuvre des projets adaptés aux personnes âgées.
- Promouvoir et favoriser la **participation sociale** pour soutenir le bien-être et la qualité de vie des personnes âgées en promouvant une conception conviviale, en facilitant la participation des personnes âgées aux projets et en les encourageant à s'engager dans des activités de co-création avec les autorités locales, les organisations sociales et d'autres parties prenantes.
- Promouvoir et favoriser l'**inclusion sociale** des personnes âgées dans la société, en reconnaissant les personnes âgées comme des membres précieux de la société et en soutenant le développement de campagnes concernant de nouveaux modèles de participation, de prise de décision et de gouvernance dans le cadre de la coopération et de la coproduction entre les individus, les organisations sociales et les autorités locales au sein de l'AFC.
- Promouvoir des initiatives et des activités adaptées aux personnes âgées en répondant à la question suivante : "Pourquoi devons-nous faire participer les personnes âgées à la prise de décision dans une société vieillissante ?
- Promouvoir l'**engagement civique et l'emploi** des personnes âgées en activant une série de facteurs tels que la motivation, l'approche sexospécifique, l'accessibilité, le travail d'équipe, entre autres, qui facilitent la participation des personnes âgées à la prise de décision et à l'engagement civique au niveau local.
- Promouvoir et développer des services basés sur les besoins et les souhaits des personnes âgées dans la communauté en adoptant **une approche centrée sur la personne**.
- Favoriser et développer la **coopération et la collaboration** entre les parties prenantes qui jouent un rôle fondamental dans la promotion et le développement d'environnements favorables aux personnes âgées.
- Élaborer une stratégie de **communication** claire qui favorise la collaboration, la coopération, la participation et l'engagement des personnes âgées et des autres parties prenantes dans des environnements favorables aux personnes âgées.
- **Contrôler et évaluer les** environnements et les projets favorables aux personnes âgées conformément aux principes d'engagement et de compréhension, de planification stratégique, d'évaluation et d'action, et de mise en œuvre, tels que décrits dans le rapport de l'OMS "AFE in Europe : creation of Age-Friendly environments" et dans l'outil AFE-INNOVNET Social Economic and Environmental Impact Tool (SEE-IT).

THÈMES TRANSVERSAUX

Travailler sur les environnements favorables aux personnes âgées implique de traiter une variété de thèmes transversaux qui sont essentiels pour comprendre le matériel de formation et qui sont transversalement pertinents dans tous les modules d'apprentissage.

1. **L'accessibilité.** L'accessibilité est la caractéristique d'un produit, d'un service, d'un environnement qui peut être utilisé par tous, sans obstacles. Le principe d'accessibilité peut être imposé par la loi ou par un traité, puis précisé en détail par des réglementations, des normes ou des codes internationaux ou nationaux, obligatoires ou volontaires.
2. **Environnements adaptés aux personnes âgées.** Environnements qui favorisent un vieillissement sain et actif en renforçant et en maintenant les capacités intrinsèques tout au long de la vie et en permettant une plus grande capacité fonctionnelle chez une personne ayant un niveau de capacité donné. Les environnements comprennent le domicile, la communauté et la société au sens large, ainsi que tous les facteurs qui les composent, tels que l'environnement bâti, les personnes et leurs relations, les attitudes et les valeurs, les politiques sanitaires et sociales, les systèmes qui les soutiennent et les services qu'ils mettent en œuvre.
3. **Politiques favorables aux personnes âgées.** Politiques qui favorisent un vieillissement sain et actif en renforçant et en maintenant la capacité intrinsèque tout au long de la vie. La capacité intrinsèque comprend toutes les aptitudes mentales et physiques qu'une personne peut utiliser et inclut sa capacité de marcher, de penser, de voir, d'entendre et de se souvenir. Le niveau de capacité intrinsèque est influencé par plusieurs facteurs tels que la présence de maladies, de blessures et de

changements liés à l'âge (OMS).

4. **L'âgisme et les abus.** L'âgisme est un préjugé, un stéréotype et une discrimination fondés sur l'âge. La maltraitance est un acte unique ou répété, ou absence d'action appropriée, survenant dans le cadre d'une relation dans laquelle il y a une attente de confiance et qui cause du tort ou de la détresse aux personnes âgées.
5. **Le vieillissement.** Il s'agit du processus de changement progressif des structures biologiques, psychologiques et sociales des individus. Vieillir en bonne santé, c'est créer les environnements et les opportunités qui permettent aux gens d'être et de faire ce qu'ils apprécient tout au long de leur vie. Tout le monde peut vieillir en bonne santé. L'absence de maladie ou d'infirmité n'est pas une condition nécessaire pour vieillir en bonne santé, car de nombreuses personnes âgées ont un ou plusieurs problèmes de santé qui, lorsqu'ils sont bien contrôlés, ont peu d'influence sur leur bien-être (OMS).
6. **L'agence et la qualité de vie.** Le sens de l'agence fait référence au sentiment de contrôle des actions et de leurs conséquences. À mesure que les gens vieillissent, leur qualité de vie est largement déterminée par leur capacité à conserver leur autonomie et leur indépendance et à vivre dans des environnements adaptés à leur âge.
7. **Le changement climatique.** Les conditions météorologiques extrêmes et leurs effets sur la santé sont déjà une priorité. Compte tenu de la proportion croissante de personnes âgées de plus de 65 ans et de la poursuite de la migration vers les villes, le risque de mortalité est potentiellement élevé.
8. **Communication et mise en réseau.** Cela comprend les langues, l'affichage du texte, le braille, la communication tactile, les gros caractères et les multimédias accessibles.
9. **Sensibilité culturelle.** L'offre d'activités ciblées pour certains groupes - tels que les minorités ethniques - a été considérée comme un point d'entrée pour la participation communautaire.
10. **Technologies numériques.** Les technologies numériques sont



omniprésentes dans nos vies et constituent un élément important de la vie quotidienne pour les personnes âgées. de nombreuses personnes. Ils peuvent être un allié précieux pour faire face à certains défis ou peuvent être un défi en eux-mêmes (ou les deux à la fois).

11. **Santé et prévention.** La santé est un état de complet bien-être physique, mental et social, et ne consiste pas seulement en une absence de maladie ou d'infirmité" (OMS, 1948). La santé et le bien-être sont essentiels pour tous, partout.
12. **Approche fondée sur les droits de l'homme.** Il s'agit d'un cadre conceptuel pour le processus de développement humain qui se fonde sur les normes internationales en matière de droits de l'homme et qui vise à promouvoir et à protéger les droits de l'homme.
13. **Intergénérationnel.** C'est ce qui existe ou se produit entre les générations. Les activités intergénérationnelles ont le potentiel de promouvoir efficacement la participation sociale et, en même temps, d'aider à lutter contre la ségrégation par l'âge et l'âgisme.
14. **Approche fondée sur le parcours de vie.** Cette approche suggère que les résultats en matière de santé des individus et de la communauté dépendent de l'interaction de multiples facteurs de protection et de risque tout au long de la vie.
15. **Éducation et formation tout au long de la vie.** Les activités d'éducation et de formation tout au long de la vie offrent des possibilités permanentes de développement personnel à un âge avancé et d'apprentissage dans un contexte intergénérationnel.
16. **Littératies.** La littératie est la capacité d'identifier, de comprendre, d'interpréter, de créer, de communiquer et de calculer, en utilisant des documents imprimés et écrits associés à des contextes variés. La littératie implique un continuum d'apprentissage permettant aux individus d'atteindre leurs objectifs, de développer leurs connaissances et leur potentiel, et de participer pleinement à leur communauté et à la société dans son ensemble.

17. **Approche centrée sur la personne.** Être centré sur la personne, c'est se concentrer sur les besoins de l'individu, c'est s'assurer que les préférences, les besoins et les valeurs des personnes guident les décisions d'une manière respectueuse et réactive.
18. **Gestion de projet.** La gestion de projet est une approche disciplinée de la planification, de l'organisation et du contrôle des ressources en vue d'atteindre des objectifs spécifiques. Elle consiste à superviser les tâches, les délais et les budgets afin de garantir l'achèvement du projet tout en répondant aux attentes des parties prenantes.
19. **Le bénévolat.** Le bénévolat consiste à donner de son temps et de ses compétences sans contrepartie financière, généralement au profit d'une communauté, d'une organisation ou d'une cause, dans le but d'avoir un impact positif. Le bénévolat est important pour les personnes âgées car il leur donne un but, un lien social et l'occasion de mettre à profit leurs compétences et leur expérience, ce qui favorise leur bien-être mental et émotionnel au cours des dernières années.
20. **Rural - urbain.** La dichotomie rural-urbain représente les caractéristiques distinctes et contrastées entre les zones rurales, généralement caractérisées par des activités agricoles et des populations moins nombreuses, et les zones urbaines, caractérisées par une densité de population plus élevée, l'industrialisation et des activités économiques diversifiées.



MODULES ET UNITÉS D'APPRENTISSAGE

Le programme de formation comprend cinq modules et 22 unités. A la fin de cette section, vous trouverez un tableau avec un aperçu complet des modules, des unités et des résultats d'apprentissage spécifiques pour les modules :

- M1. INTRODUCTION
- M2. ENVIRONNEMENTS CONSTRUITS ET INTELLIGENTS
- M3. PARTICIPATION SOCIALE
- M4. INCLUSION SOCIALE ET COOPÉRATION
- M5. EMPLOI ET ENGAGEMENT CIVIQUE
- M6. SOUTIEN COMMUNAUTAIRE ET COMMUNICATION



MODULE 1. INTRODUCTION - THÈMES TRANSVERSAUX

Ce module présente le concept des villes amies des aînés inventé par l'OMS en 2007. Il explique l'origine du concept et son importance pour faciliter le vieillissement sur place, et introduit des thèmes transversaux, essentiels pour comprendre, promouvoir et développer des villes et des communautés amies des aînés.

A l'issue de ce module, les apprenants seront capables de :

- Acquérir une compréhension globale du concept des villes amies des aînés (AFC) et reconnaître son importance pour répondre aux besoins d'une société vieillissante.

- Saisir et comprendre les thèmes transversaux essentiels à la promotion d'environnements favorables aux personnes âgées.





MODULE 2. CONSTRUCTION ET ENVIRONNEMENTS INTELLIGENTS

Ce module explore les environnements physiques des personnes âgées, notamment le logement, les espaces extérieurs, les bâtiments et les transports. Selon l'Organisation mondiale de la santé, les environnements de vie ont un impact profond sur la mobilité, l'indépendance et la qualité de vie globale des personnes âgées, influençant leur capacité à "vieillir sur place". En outre, comme notre société continue de subir une transformation numérique, nous examinerons également le rôle potentiel des environnements numériques intelligents. Un environnement bâti et numérique favorable devrait donner la priorité à la sécurité, à l'accessibilité et à l'inclusion des personnes de tous âges et de toutes capacités.

A l'issue de ce module, les apprenants seront capables de :

- Identifier les avantages d'environnements physiques et numériques accessibles et abordables dans les villes et communautés amies des aînés, en tenant compte des possibilités offertes par les sociétés vieillissantes.
- Gérer différentes ressources pour faciliter les environnements physiques et numériques dans les villes et communautés amies des aînés.
- Promouvoir l'écoute active, le travail

d'équipe et l'empathie dans les villes et communautés amies des aînés, en renforçant la capacité de co-création entre les individus, les organisations sociales et les autorités locales.





MODULE 3. LA PARTICIPATION SOCIALE

Ce module d'apprentissage se concentre sur l'importance de favoriser la participation sociale des personnes âgées tout au long de leur vie. La participation sociale n'est pas seulement un droit fondamental pour les citoyens, elle a aussi des implications significatives pour la société, couvrant les dimensions économiques, sociales et environnementales. Les changements démographiques et socio-économiques nécessitent une révision des modèles de participation, compte tenu de l'évolution des structures familiales et sociétales. Les communautés amies des aînés jouent un rôle essentiel dans la facilitation de la participation sociale, au bénéfice des personnes âgées, des décideurs politiques, des praticiens et de la société.

A l'issue de ce module, les apprenants seront capables de :

- Permettre aux personnes âgées d'accéder à diverses activités sociales, culturelles et d'apprentissage, en ligne et hors ligne, et les encourager à le faire, grâce à des infrastructures et des services accessibles.
- Créer des opportunités d'interactions sociales quotidiennes entre les personnes âgées, afin de prévenir l'isolement social et la solitude.
- Doter les personnes âgées des compétences essentielles pour participer activement à la société d'un point de vue économique et social tout en favorisant leur bien-être, leur qualité de vie et leur implication dans les processus de prise de décision en matière de soins de santé.



MODULE 4. INCLUSION SOCIALE ET COOPÉRATION

Selon l'Organisation mondiale de la santé, l'inclusion sociale fait référence à la participation active des personnes âgées à la vie sociale, culturelle, économique et politique de leur communauté. Elle est essentielle pour lutter contre l'isolement social et la solitude, qui sont des problèmes courants chez les personnes âgées, en particulier celles dont la mobilité ou les réseaux sociaux sont limités. Il permet également aux personnes âgées de rester en contact avec leurs communautés et de conserver un sens de l'objectif et de la dignité au cours de leurs dernières années. Ce module aidera les professionnels "amis des aînés" à promouvoir l'inclusion sociale dans les communautés.

A l'issue de ce module, les apprenants seront capables de :

- Identifier les différentes formes d'exclusion sociale et les différents moyens de les prévenir afin de promouvoir l'inclusion et la coopération.
- Gérer différentes ressources pour faciliter l'inclusion sociale dans les villes et communautés amies des aînés.



MODULE 5. EMPLOI ET ENGAGEMENT CIVIQUE

Ce module se penche sur les contributions durables des personnes âgées à leurs communautés, en soulignant que la retraite ne marque pas la fin de leur engagement actif. Nombre



d'entre eux continuent à apporter un soutien bénévole et non rémunéré à leur famille et à leur communauté, tandis que les circonstances économiques les obligent parfois à rester sur le marché du travail.



les obligent parfois à rester sur le marché du travail bien après l'âge de la retraite. En outre, un nombre important de personnes âgées expriment le souhait de prolonger leur vie professionnelle et de rechercher des possibilités d'emploi et de bénévolat mieux adaptées à leurs intérêts. Ils plaident également en faveur d'efforts accrus pour promouvoir l'engagement civique, malgré les obstacles physiques et la stigmatisation culturelle qui entravent leur participation à des activités communautaires. Ce module explore les multiples facettes de l'engagement continu des personnes âgées et les défis auxquels elles sont confrontées dans la poursuite de leurs objectifs.

Après avoir terminé ce module, les apprenants seront capables de :

- Identifier les avantages d'un engagement actif dans des villes et des communautés amies des aînés, compte tenu des opportunités offertes par les sociétés vieillissantes.
- Gérer différentes ressources pour faciliter la participation civique et l'emploi dans les villes et communautés amies des aînés.
- Promouvoir l'engagement civique et l'emploi dans les villes et communautés amies des aînés en renforçant la capacité de co-création entre les individus, les organisations sociales et les autorités locales.



MODULE 6. COMMUNAUTÉS SOUTIEN COMMUNAUTAIRE ET COMMUNICATION

Le module "Soutien communautaire et communication" dans les villes amies des aînés met l'accent sur la création d'un environnement communautaire inclusif et favorable aux citoyens plus âgés, en particulier ceux qui vivent avec la démence et d'autres lésions cérébrales. Le module se concentre sur l'amélioration de la communication et du soutien à cette population vulnérable afin d'améliorer leur qualité de vie et leur bien-être.

À l'issue de ce module, les apprenants seront capables de :

- Identifier les avantages de cibler le soutien, la communication et l'information en fonction des désirs, des besoins et des capacités mentales des personnes âgées atteintes de démence ou d'autres lésions cérébrales et de leurs proches.
- Gérer différentes ressources pour faciliter la communication et l'information des personnes âgées atteintes de démence ou d'autres lésions cérébrales et de leurs proches.



UNITÉS D'APPRENTISSAGE, CONTENU ET RÉSULTATS

Module 1. Introduction - Thèmes transversaux

UNITÉ	CONTENU	RÉSULTATS D'APPRENTISSAGE
U0 INTRODUCTION	<ul style="list-style-type: none"> - Ce que vous pouvez attendre de ce programme de formation - <u>Comment ce programme de formation a été développé</u> 	<ul style="list-style-type: none"> - Acquérir une compréhension globale du concept des villes amies des aînés (VAA) et reconnaître son importance pour répondre aux besoins d'une société vieillissante. - Saisir et comprendre les thèmes transversaux essentiels à la promotion des environnements favorables aux personnes âgées.
U1 LE CONCEPT DES VILLES AMIES DES AGES	<ul style="list-style-type: none"> - Le contexte - Historique du concept des villes amies des aînés - Les domaines des des Ville amie des des villes - Exemple de ville amie des aînés - La Haye - Exemple de ville amie des aînés - Madrid 	
U2 THÈMES TRANSVERSAUX	<ul style="list-style-type: none"> - Qu'entend-on par thème transversal ? - Pourquoi sont-ils importants pour développer et promouvoir des environnements favorables aux personnes âgées ? <p>Les thèmes transversaux.</p>	



Module 2. Environnements construits et intelligents

UNITÉ	CONTENU	RÉSULTATS D'APPRENTISSAGE
U3 MODULE D'INTRODUCTION	<ul style="list-style-type: none"> - Introduction - ce que construire et les environnements numériques et pourquoi ils sont importants pour développer des environnements favorables aux personnes âgées 	<ul style="list-style-type: none"> - Identifier les aspects de l'environnement physique et numérique qui sont essentiels pour promouvoir le vieillissement sur place,



U4 LOGEMENT

- Introduction sur le logement (pourquoi le logement est important pour que les personnes âgées puissent vieillir sur place)
- Principes de conception
- Les éléments essentiels d'un logement
- Étude de cas : Bonne(s) pratique(s) en matière de logement adapté aux personnes âgées
- Le rôle du professionnel de l'AFC dans le domaine du logement

du logement

- Introduction
- Pourquoi les espaces extérieurs et les bâtiments sont-ils importants ?
- L'infrastructure
- Lieux extérieurs
- Bâtiments publics
- Installations de santé et de bien-être
- Informations
- Étude de cas : Espaces extérieurs et bâtiments adaptés aux personnes âgées
- Le rôle du professionnel de l'AFC dans le domaine des espaces extérieurs et des bâtiments

**U5 ESPACES
EXTÉRIEURS
ET LES
BÂTIMENTS**

Le rôle du professionnel de l'AFC dans le domaine du logement est de promouvoir le bien-être et la qualité de vie des personnes âgées vivant au sein de la communauté.

- Sensibiliser à l'importance d'un logement, d'espaces extérieurs, de bâtiments et de transports accessibles, sûrs et abordables pour promouvoir le vieillissement sur place, le bien-être et la qualité de vie des personnes âgées vivant dans la communauté.
- Soutenir les partenariats stratégiques entre les parties prenantes locales, régionales et nationales, telles que les autorités publiques, les sociétés de logement, les architectes, les urbanistes, les magasins et les fournisseurs de transport, afin d'encourager la conception centrée sur l'utilisateur, l'accessibilité et le caractère abordable des environnements physiques et numériques.
- Élaborer des plans d'action visant à



U6 TRANSPORT

- Introduction
- Moyens de transport
- Information et services

- créer des environnements bâtis et intelligents accessibles et abordables au niveau local, en tenant compte des différents besoins et demandes des personnes âgées.
- Mettre en œuvre et gérer un projet adapté aux personnes âgées pour développer des environnements physiques et intelligents adaptés aux personnes âgées.
- Promouvoir la santé et le bien-être des personnes âgées en leur facilitant l'accès à des logements, des espaces extérieurs et des moyens de transport abordables et accessibles, en faisant preuve d'empathie et en écoutant les intérêts et les besoins de chaque personne en fonction de ses préférences, de ses priorités, de son mode de vie, de ses habitudes sociales, de ses pratiques et de ses traditions.
- Comprendre les liens entre le logement, les espaces extérieurs et les transports.



	bâtiments et transports en termes d'accessibilité - Comprendre et être capable de mettre en œuvre des technologies pour aider les personnes âgées qui souhaitent continuer à vivre dans la
--	---



Module 3. Participation sociale

UNITÉ	CONTENU	RÉSULTATS D'APPRENTISSAGE
U7 ENVIRONNEMENTS FAVORABLES AUX ÉCHANGES SOCIAUX L'ÉCHANGE SOCIAL DANS LES COMMUNAUTÉS	<ul style="list-style-type: none"> - Le contexte au niveau de l'UE et des États membres - Introduction - Instrument 1 : Analyse des besoins - Instrument 2 : Mesurer l'impact des environnements favorables aux échanges sociaux - Étude de cas 1 : The meeting corners, La Haye (NL) - Étude de cas n° 2 : <u>communautés de la démence</u> - Le contexte au niveau de l'UE et des États membres - Introduction - Instrument 1 : Guide étape par étape pour les initiatives de participation sociale - Instrument 2 : Mesurer la participation sociale - Étude de cas 1 : No Alla Solit'Udine (Non à la solitude) - Étude de cas 2 : Participation sociale en ligne des 	<ul style="list-style-type: none"> - Décrire le concept de participation sociale et identifier les différents secteurs qu'il englobe, tels que l'engagement civique, l'éducation et la participation communautaire. - Concevoir, développer et mettre en œuvre des activités de participation sociale efficaces qui répondent aux besoins et aux préférences des différents groupes d'âge et groupes démographiques au sein de la communauté. - Créer et entretenir des environnements favorables qui encouragent et facilitent la participation sociale, en tenant compte des aspects physiques, sociaux et psychologiques. - Évaluer et mesurer les effets et les résultats des initiatives de participation sociale en termes de création et de maintien de communautés amies des aînés, en tenant compte de facteurs tels que la cohésion sociale, le bien-être et le développement communautaire. - Fournir des conseils d'experts et des recommandations sur les politiques et les
	âgées	



U9**APPRENTISSAGE
TOUT AU LONG DE
LA VIE**

- Introduction
- Favoriser les personnes âgées et le développement personnel des personnes âgées

programmes visant à promouvoir les communautés amies des aînés par le biais de la participation sociale, en tenant compte des divers besoins des personnes âgées.



	<ul style="list-style-type: none"> - Favoriser les compétences des personnes âgées (par exemple, les compétences numériques) - Promouvoir les échanges intergénérationnels et l'apprentissage mutuel - Prévenir le déclin des capacités cérébrales - Obstacles aux possibilités d'apprentissage tout au long de la vie pour les personnes âgées - Étude de cas n° 1 : l'université slovène du troisième âge - Étude de cas n° 2 : projets d'apprentissage intergénérationnels (Serbie) 	<ul style="list-style-type: none"> - Sensibiliser et renforcer les capacités des membres de la communauté, des organisations et des professionnels dans le domaine de la participation sociale afin de garantir des initiatives efficaces et durables. - Établir des collaborations et des partenariats au sein de la communauté pour favoriser l'action collective et faciliter le développement d'un environnement favorable aux personnes âgées par le biais de diverses activités de participation sociale. - Privilégier une approche individuelle et centrée sur la personne dans le travail avec les personnes âgées, en reconnaissant leurs besoins, préférences et aspirations uniques en matière de participation sociale.
<p>U10 INTERVENTIONS MULTI-NIVEAUX ET/OU MULTISECTORIELLE S</p>	<ul style="list-style-type: none"> - Introduction - Mise en place, développement et gestion de partenariats multipartites - Exemples d'interventions à plusieurs niveaux - Exemples d'interventions multisectorielles - Bonnes pratiques 	<ul style="list-style-type: none"> - Promouvoir et faciliter la participation des personnes âgées dans divers secteurs, y compris l'engagement civique, l'apprentissage, les activités culturelles et récréatives et d'autres possibilités de participation. - Faciliter et encourager la participation sociale intergénérationnelle et la solidarité entre les différents groupes d'âge, en favorisant la compréhension mutuelle et la coopération au sein de la communauté.



Module 4. Inclusion sociale et coopération

UNITÉ	CONTENU	RÉSULTATS D'APPRENTISSAGE
-------	---------	---------------------------



U11**LUTTER CONTRE
L'ÂGISME ET
L'EXCLUSION
SOCIALE**

- introduction et connaissances de base
 - Lutte contre l'âgisme
 - Promouvoir une image positive du vieillissement et accroître la sensibilisation aux questions liées au vieillissement
 - Lutter contre la maltraitance, la négligence et la fraude à l'égard des personnes âgées.
- Décrire les différentes formes d'exclusion sociale chez les personnes âgées.
 - Identifier les formes d'âgisme.
 - Reconnaître les formes de maltraitance à l'égard des personnes âgées.



<p>U12 PROMOUVOIR L'INCLUSION SOCIALE DANS LES QUARTIERS</p>	<ul style="list-style-type: none"> - Étude de cas : Pour tous les âges. Approche du cycle de vie, approche centrée sur la personne - Introduction. - Équité entre les quartiers et à l'intérieur de ceux-ci - La dichotomie rural-urbain - Prévenir la solitude et l'isolement - Soutien aux aidants et aux familles - Étude de cas : Promouvoir l'inclusion sociale des personnes âgées par le biais de fêtes de bien-être (SIPPE) 	<ul style="list-style-type: none"> - Comprendre l'importance de la solidarité intergénérationnelle. - Reconnaître les différentes vulnérabilités et situations de vulnérabilité auxquelles les personnes âgées peuvent être confrontées. - Cibler les groupes vulnérables dans les communautés et repérer le degré de fragilité et de vulnérabilité. - Promouvoir des images plus positives des personnes âgées et du vieillissement. - Promouvoir les principes d'équité. - Prévenir et répondre efficacement à la maltraitance et à la négligence des personnes âgées, ainsi qu'aux fraudes les concernant.
<p>U13 VERS DES COMMUNAUTÉS FORTES</p>	<ul style="list-style-type: none"> - Introduction - Comment cibler les groupes vulnérables dans les communautés - Tendre la main aux personnes exclues - Renforcer les communautés - Encourager l'interaction - Coopération intergénérationnelle - Étude de cas : Mieux vieillir. Community Fund UK 	<ul style="list-style-type: none"> - Faciliter les activités intergénérationnelles et promouvoir le capital social et la cohésion des quartiers. - Comprendre l'âgisme, en se mettant à la place d'une personne âgée. - Prendre en compte les personnes âgées et travailler avec elles dès la première étape (approche centrée sur la personne). - Comprendre les difficultés auxquelles les personnes âgées sont confrontées. - Démontrer les résultats positifs des activités intergénérationnelles et la création de capital social dans les quartiers cohésifs.





Module 5. Emploi et engagement civique

UNITÉ	CONTENU	RÉSULTATS DE L'APPRENTISSAGE
U14 TRAVAIL RÉMUNÉRÉ DES PERSONNES ÂGÉES : VIE ÉCONOMIQUE ET EMPLOI	<ul style="list-style-type: none"> - Introduction - Le vieillissement, la main-d'œuvre, l'économie et l'emploi - Des marchés du travail favorables aux personnes âgées <ul style="list-style-type: none"> - Étude de cas étude : Ami des aînés Employeur : Créer une main-d'œuvre plus inclusive¹ 	<ul style="list-style-type: none"> - Comprendre le vieillissement de la main-d'œuvre dans le contexte d'une approche flexible du parcours de vie, en plaidant pour des environnements favorables aux personnes âgées et pour l'inclusion des travailleurs âgés sur le marché du travail. - Soutenir des partenariats stratégiques, impliquant des associations d'entrepreneurs, des syndicats et d'autres organisations, afin de promouvoir la valeur des talents des seniors et la coopération intergénérationnelle sur le marché du travail, et de lutter contre l'âgisme et les stéréotypes à l'égard des adultes plus âgés qui sont encore répandus sur le lieu de travail.
U15 TRAVAIL NON RÉMUNÉRÉ ET BÉNÉVOLAT DES PERSONNES ÂGÉES	<ul style="list-style-type: none"> - Introduction - Vieillesse active et situation économique après la retraite - Vieillesse active et inclusion sociale dans les communautés amies des aînés - Les personnes âgées et le travail non rémunéré : les soins familiaux - Bénévolat des personnes âgées dans les villes amies des aînés - Le volontariat et possibilités tout au long de la vie <ul style="list-style-type: none"> - Étude de cas : programme de bénévolat inclusif et adapté aux personnes âgées pour lutter contre l'isolement et la solitude. Centre pour mieux vieillir (ROYAUME-UNI) 	<ul style="list-style-type: none"> - Participer à un plan d'action visant à créer des lieux de travail accessibles et adaptés aux personnes âgées au niveau local, en tenant compte des différentes capacités d'une main-d'œuvre vieillissante. - Mettre en œuvre et gérer un projet adapté aux personnes âgées pour ceux qui souhaitent travailler après la retraite, en tenant compte des possibilités d'entrepreneuriat et de silver economy.



U16
L'ENGAGEMENT
CIVIQUE DES
ADULTES PLUS
ANCIENS

- Introduction : contexte institutionnel
- L'engagement civique des personnes âgées dans les villes et communautés amies des aînés
- Instruments destinés à faciliter l'engagement civique des personnes âgées
 - Étude de cas : Lignes directrices pour la coproduction d'environnements favorables aux personnes âgées (AFE-INNOVNET)
- Sensibiliser à la contribution des personnes âgées à la société, à l'inclusion sociale et à la croissance économique par le biais du travail non rémunéré (soins familiaux) et du bénévolat dans les villes et les communautés amies des aînés.
- Promouvoir le vieillissement actif en facilitant la participation des personnes âgées à des projets de bénévolat, en les encourageant à s'engager dans des activités de co-création avec les autorités locales, les organisations sociales et d'autres parties prenantes.
- Promouvoir la santé et le bien-être des personnes âgées en facilitant leur accès au bénévolat et aux activités non rémunérées, en faisant preuve d'empathie et en écoutant les intérêts et les besoins de chaque personne en fonction de ses préférences, de ses priorités, de son mode de vie, de ses habitudes sociales, de ses pratiques et de ses traditions.
- Activer une série de facteurs, tels que la motivation, l'approche de genre, l'accessibilité, le travail d'équipe, etc. qui facilitent la participation des personnes âgées à la prise de décision et à l'engagement civique au niveau local.
- Contrôler et évaluer une stratégie d'engagement civique et d'emploi conformément aux principes d'engagement et de compréhension, de planification stratégique, d'évaluation et d'action, et de mise en œuvre, tels que décrits dans le rapport de l'OMS "AFE in Europe : creation of Age-Friendly environments" (L'AFE en Europe : création d'environnements conviviaux pour les personnes âgées).





Module 6. Soutien communautaire et communication

UNITÉ	CONTENU	RÉSULTATS DE L'APPRENTISSAGE
U17 COMPRENDRE LE VIEILLISSEMENT ET LA DÉMENCE	<ul style="list-style-type: none"> - Vue d'ensemble du processus de vieillissement et de son impact sur le fonctionnement physique, cognitif et social - Compréhension approfondie de la démence, de ses types, de ses causes, de ses symptômes et de son évolution - Reconnaissance des défis uniques auxquels sont confrontées les personnes atteintes de démence et leurs familles. 	<ul style="list-style-type: none"> - Comprendre les changements physiques, cognitifs et sociaux liés au vieillissement, en mettant l'accent sur la démence et les autres troubles cérébraux.
U18 SOINS DE LA DÉMENCE FONDÉS SUR DES DONNÉES PROBANTES	<ul style="list-style-type: none"> - Approches fondées sur des données probantes en matière de soins aux personnes atteintes de démence, y compris les stratégies de traitement et de gestion (interventions pharmaceutiques et non pharmaceutiques). - Principes et stratégies de soins centrés sur la personne pour améliorer le bien-être et la qualité de vie des personnes atteintes de démence <ul style="list-style-type: none"> - Stratégies de gestion des symptômes comportementaux et psychologiques de la démence 	<ul style="list-style-type: none"> - Appliquer des connaissances factuelles sur les soins aux personnes atteintes de démence, couvrant les stratégies de traitement et de gestion pour les individus et leurs soignants. - Mettre en œuvre les principes d'une conception adaptée aux démences afin de créer des environnements sûrs et inclusifs favorisant l'autonomie des personnes atteintes de démence.
U19 CRÉER DES ENVIRONNEMENTS FAVORABLES À LA DÉMENCE	<ul style="list-style-type: none"> - Principes de création d'environnements favorables aux démences - Comprendre l'impact de l'environnement physique sur les personnes atteintes de démence et les stratégies pour l'optimiser afin de favoriser leur indépendance et leur bien-être (espaces accessibles et stimulation sensorielle). - Activités adaptées aux personnes atteintes de démence <ul style="list-style-type: none"> - Études de cas et exemples pratiques d'environnements favorables à la démence 	<ul style="list-style-type: none"> - Démontrer une communication empathique, élaborer des plans de soins individualisés et collaborer avec des équipes pluridisciplinaires, des organisations communautaires, les autorités locales, des professionnels de la santé et des



<p>U20 SERVICES DE SOUTIEN ET RESSOURCES COMMUNAUTAIRES</p>	<ul style="list-style-type: none"> - Connaissance des services, programmes et ressources communautaires de soutien disponibles pour les soins aux personnes atteintes de démence, tels que les cliniques de la mémoire, les groupes de soutien, les services de répit et les services de soins de santé spécialisés (collaboration avec les équipes multidisciplinaires). - Connaissance des ressources locales et nationales pour les personnes atteintes de démence et leurs familles 	<ul style="list-style-type: none"> - groupes de défense afin de fournir des soins centrés sur la personne aux personnes atteintes de démence. - Défendre les droits et les besoins des personnes âgées dans les villes amies des aînés. - Utiliser les services de soutien communautaire, tels que les cliniques de la mémoire et les soins de répit, pour améliorer la qualité de vie des personnes âgées atteintes de démence.
<p>U21 UNE COMMUNICATION EFFICACE</p>	<p>Cette unité se concentre sur les compétences de communication empathique lors de l'interaction avec les personnes atteintes de démence et leurs proches.</p>	



familles. Il couvre les techniques de communication efficace et compatissante afin d'améliorer la qualité des soins et du soutien.

CONCLUSIONS ET PROCHAINES ÉTAPES

Cette brochure présente notre première proposition de programme de formation comprenant 6 modules et 21 unités d'apprentissage pour le "Professionnel de référence pour le vieillissement inclusif dans les villes amies des aînés". Ce programme de formation a été élaboré en collaboration avec des experts et des professionnels au moyen d'entretiens et d'ateliers. La prochaine étape de ce projet est de valider cette première proposition avec la Task Force Environnements conviviaux pour les personnes âgées de la Plate-forme AGE Europe.

Conformément aux résultats d'apprentissage définis dans le programme de formation du "Professionnel de référence pour le vieillissement inclusif dans les villes amies des aînés", les partenaires développeront et évalueront un ensemble de ressources éducatives ouvertes.

Ces ressources seront fournies par le biais d'une application éducative et d'un cours d'apprentissage en ligne.

Pour être tenu au courant des prochaines phases de ce projet, veuillez visiter notre site web afctoolkit.eu et vous inscrire à notre lettre d'information.



GLOSSAIRE

Programme de formation. Un programme de formation est un plan structuré et organisé qui décrit les objectifs d'apprentissage, le contenu, les méthodes pédagogiques, les stratégies d'évaluation et le cadre général d'un programme ou d'un cours de formation spécifique. Il servira de feuille de route pour guider les individus ou les groupes à travers un processus d'apprentissage systématique afin d'acquérir les connaissances, les aptitudes et les compétences nécessaires pour créer des environnements favorables aux personnes âgées.

Compétence. Capacité à appliquer les acquis de l'apprentissage de manière adéquate dans un contexte défini (éducation, travail, développement personnel ou professionnel). En d'autres termes, la capacité à utiliser les connaissances, les aptitudes ainsi que les capacités personnelles, sociales et/ou méthodologiques dans des situations de travail ou d'étude et dans le cadre du développement professionnel et personnel. Commentaire : la compétence ne se limite pas à des éléments cognitifs (impliquant l'utilisation de théories, de concepts ou de connaissances tacites) ; elle englobe également des aspects fonctionnels (y compris des aptitudes techniques) ainsi que des attributs interpersonnels (par exemple, des aptitudes sociales ou organisationnelles) et des valeurs éthiques. Source : Cedefop ; Parlement européen et Conseil de l'Union européenne, 2008.

Éducation et formation tout au long de la vie. Toute activité d'apprentissage entreprise tout au long de la vie dans le but d'améliorer les connaissances, les aptitudes/compétences et/ou les qualifications pour des raisons personnelles, sociales et/ou professionnelles. Source : Cedefop, 2003.

Résultats de l'apprentissage / acquis de l'apprentissage. Ensemble de connaissances, d'aptitudes et/ou de compétences qu'un individu a acquises et/ou qu'il est capable de démontrer à l'issue d'un processus d'apprentissage formel ou informel, ou déclarations sur ce qu'un apprenant sait, comprend et est capable de faire à l'issue des processus d'apprentissage, qui sont définis en termes de connaissances, d'aptitudes et de compétences. Source : Cedefop, 2008

Qualification. Un document officiel (par exemple, un certificat, un diplôme) attestant de la réussite d'un cours d'éducation ou de formation, ou d'une performance satisfaisante lors d'un test ou d'un examen ; et/ou les conditions requises pour qu'une personne puisse accéder à une profession ou progresser dans celle-ci. Source : Cedefop, 2003

Compétence. Capacité à appliquer des connaissances et à utiliser un savoir-faire pour accomplir des tâches et résoudre des problèmes. Source : Cedefop ; Parlement européen et Conseil de l'Union européenne, 2008

Besoins en compétences. Demande de types particuliers de connaissances et de compétences sur le marché du travail (demande totale au sein d'un pays ou d'une région, d'un secteur économique, etc.) Commentaires : L'analyse des besoins en compétences (également appelée identification des besoins en compétences) vise à identifier les lacunes et les pénuries de compétences, à anticiper les besoins en compétences et à évaluer la capacité des systèmes de qualification (enseignement et formation, systèmes de financement, etc.) à répondre aux besoins de l'économie ; l'anticipation des besoins en compétences est le processus d'identification des compétences dont l'économie aura besoin à court, moyen ou long terme ; la prévision des compétences estime la demande de compétences (emplois) et/ou l'offre de compétences (main-d'œuvre) qui sera disponible à court, moyen ou long terme. Source : Cedefop, 2010



DOCUMENTATION

ORGANISATION MONDIALE DE LA SANTÉ (OMS)

- ✚ Programmes nationaux pour des villes et des communautés amies des aînés : boîte à outils.
<https://www.who.int/teams/social-determinants-of-health/demographic-change-and-healthy-ageing/age-friendly-environments/national-programmes-afcc>
- ✚ Environnements respectueux de l'âge en Europe. A manuel de domaines politiques (2017):
<https://apps.who.int/iris/bitstream/handle/10665/334251/9789289052887-eng.pdf>
- ✚ Environnement favorable aux personnes âgées. <https://www.who.int/teams/social-determinants-of-health/demographic-change-and-healthy-ageing/age-friendly-environments>
- ✚ Programme de mentorat sur les environnements favorables aux personnes âgées (MENTOR-AFE).
<https://extranet.who.int/agefriendlyworld/mentor-afe/>
- ✚ OMS Créer des environnements favorables aux personnes âgées en Europe Un outil pour les décideurs et les planificateurs locaux. Un outil pour les décideurs et les planificateurs locaux. (2016). file:///F:/_D_/Down/WHO-EURO-2020-1088-40834-55192-eng-1.pdf

