



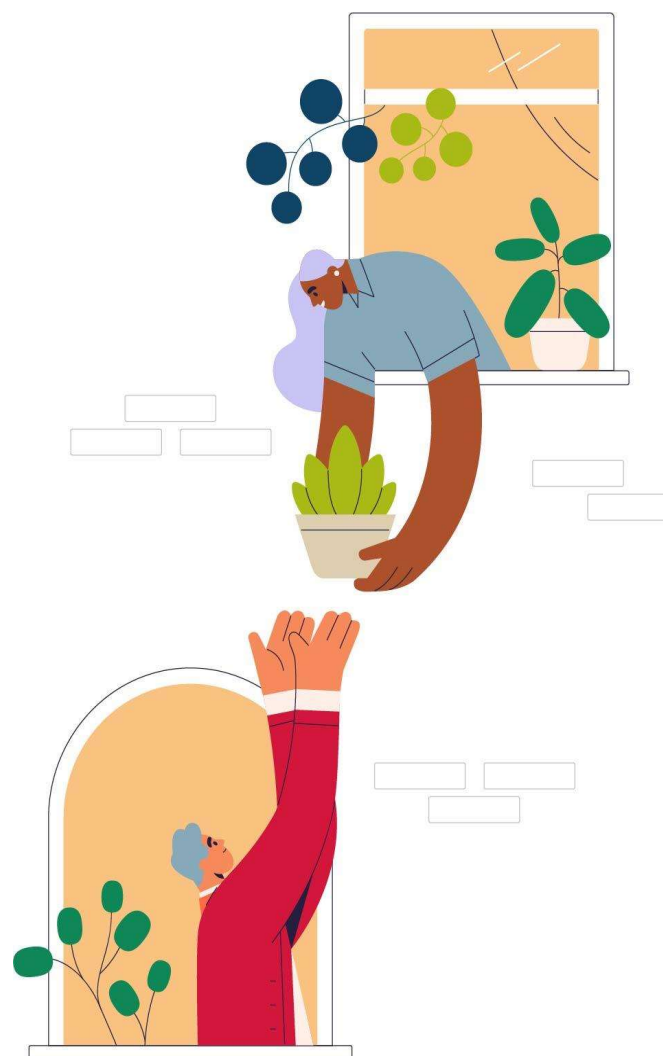
Brochure

UDDANNELSESPLAN FOR EN NY PROFIL SOM "PROFESSIONEL I ALDERSVENLIGE BYER".

Europa-Kommissionens støtte til produktionen af denne publikation udgør ikke en godkendelse af indholdet, som kun afspejler forfatterens synspunkter, og Kommissionen kan ikke holdes ansvarlig for enhver brug, der måtte blive gjort af oplysningerne heri.

INDEX

INTRODUKTION	3
UDDANNELSESPLAN	5
LÆRINGSMÅL	4
TVÆRGÅENDE TEMAER	6
LÆRINGSMODULER OG -ENHEDER	8
LÆRINGSENHEDER, INDHOLD OG RESULTATER	11
<i>MODUL 1. INTRODUKTION - TVÆRGÅENDE TEMAER</i>	
<i>MODUL 2. BYGGEDE OG INTELLIGENTE MILJØER</i>	
<i>MODUL 3. SOCIAL DELTAGELSE</i>	
<i>MODUL 4. SOCIAL INKLUSION OG SAMARBEJDE</i>	
<i>MODUL 5. BESKÆFTIGELSE OG SAMFUNDSENGAGEMENT</i>	
<i>MODUL 6. SAMFUNDSSTØTTE OG KOMMUNIKATION</i>	
KONKLUSIONER OG NÆSTE SKRIDT	19
ORDFORKLARING	20
DOCUMENTATION	21



INTRODUKTION

Mens vi fejrer den øgede forventede levealder, må vi erkende, at denne virkelighed, kombineret med de igangværende europæiske og globale kriser, der omfatter krige, økonomi, miljø og sundhed, udgør - og i de kommende år vil udgøre - nye udfordringer for både aldersvenlige byer og uddannelsessystemer.

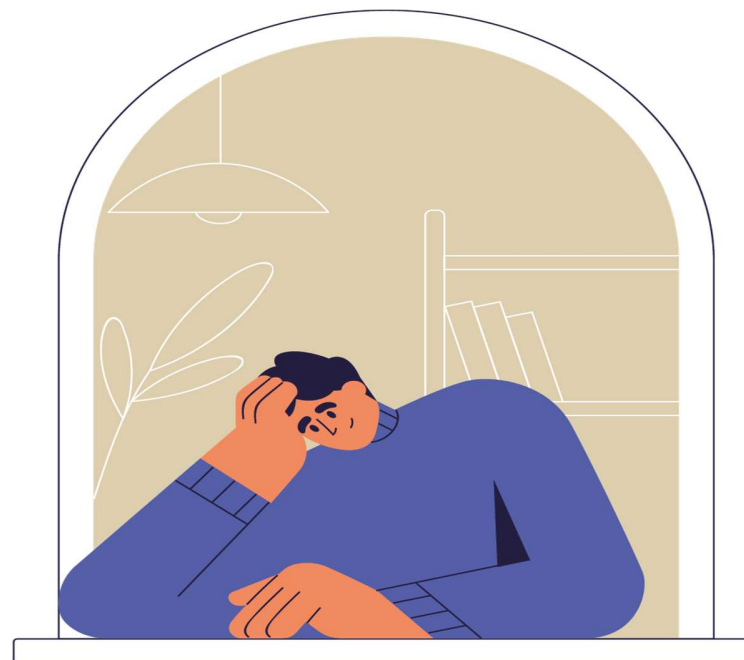
I denne sammenhæng er interessenter inden for erhvervsuddannelser enige om, at kravene om lang levetid og demografisk forandring kræver, at man opdyrker nye professionelle roller og færdigheder.

Som svar på disse behov har AGE-FRIENDLY TOOLKIT-projektet formuleret en uddannelsesplan for en banebrydende faglig medarbejderprofil: "Reference Professional for Inclusive Ageing in Age-Friendly Cities" (oversat til dansk "Professionel profil i aldersvenlige byer" og produceret en samling af tilgængelige uddannelsesressourcer (læringsindhold og uddannelsesapp).

I dette dokument finder læseren et resumé af projektets uddannelsesplan, som danner grundlag for udarbejdelsen af det læringsindhold og de uddannelsesmaterialer, der skal udvikles i projektets anden fase.

Disse produkter vil være gratis tilgængelige online.

Projektets resultater vil blive forelagt beslutningstagerne på uddannelsesområdet i de deltagende lande, så de kan bruges af studerende, fagfolk og i nationale erhvervsuddannelsesprogrammer.



Vores fysiske og sociale omgivelser har stor indflydelse på, hvordan vi oplever det at blive ældre, og hvilke muligheder det giver. Aldersvenlige miljøer er designet til at være inkluderende og støttende for mennesker i alle aldre, med et særligt fokus på at imødekomme ældres behov. Disse miljøer sigter mod at fremme aktiv aldring, social deltagelse og uafhængighed, samtidig med at de anerkender de forskellige evner og præferencer hos enkeltpersoner, når de bliver ældre. Aldersvenlige byer og lokalsamfund forbedrer adgangen til vigtige tjenester og gør det muligt for folk at være og gøre det, de sætter pris på. [Nationale programmer for aldersvenlige byer og lokalsamfund.](#)



"UDDANNELSESPLAN: En procesgennemgang"

Den uddannelsesplan, der præsenteres i dette dokument, er resultatet af en omfattende samskabelsesproces. Under udviklingen af uddannelsesplanen blev eksperter og fagfolk inden for ældreområdet konsulteret på forskellige måder.

Baseret på 31 dybdegående interviews med eksperter udarbejdede partnerne 5 nationale rapporter, der kulminerede i et afsluttende internationalt dokument, der opsummerede de vigtigste konklusioner fra disse interviews.

Partnerne afholdt efterfølgende internationale workshops med eksperter fra alle områder inden for Aldersvenlige byer for at diskutere et første udkast til uddannelsesplanen og den faglige profil for en "Professionel i aldersvenlige byer".

Workshopperne dækkede de nødvendige færdigheder, viden og holdninger, som en professionel har brug for til at udvikle og fremme tematiske områder relateret til aldersvenlige miljøer.



Kvalifikations niveau

Inden for AFC-Toolkit-projektet vil vi udvikle uddannelsesressourcer med reference til den europæiske kvalifikationsramme.

Mål

Projektets primære mål er at formulere en uddannelsesplan for fagfolk, der ønsker at fremme og udvikle aldersvenlige miljøer på lokalt niveau.

Målgruppe

- Lærere, undervisere og studerende på erhvervsuddannelsesprogrammer.
- Beslutnings tagere inden for erhvervsuddannelsesområdet.
- Kommuner, der arbejder på at implementere en strategi for aldersvenlige byer.
- Ældreorganisationer og NGO'er, der arbejder med aldersvenlige miljøer og inkluderende fællesskaber.
- Erhvervsuddannelsesudbydere: en skole, et institut eller en anden organisation, der udbyder erhvervsuddannelse, og som tilbyder en kombination af skolebaseret læring og en stærk arbejdsbaseret komponent (praktikophold).
- Sundhedspersonale og sociale tjenester på lokalt niveau
- Professionelt omsorgspersonale og frivillige omsorgspersoner
- Frivillige i kommuner og sociale organisationer.
- Ældre mennesker og deres familier.



LÆRINGSMÅL

Undervisningsplanen består af fem moduler baseret på områderne i konceptet for aldersvenlige byer. Efter at have gennemført alle modulerne i dette træningsprogram, vil deltagerne forstå og/eller være i stand til at:

- Fremme og udvikle **byggede og intelligente miljøer**, der støtter ældre i at ældes på deres egne præmisser ved at udvikle og implementere projekter, der er aldersvenlige.
- Fremme og støtte **social deltagelse** for at understøtte ældres trivsel og livskvalitet gennem fremme af brugervenligt design, lettelser for ældres deltagelse i projekter og opfordring til dem til at engagere sig i fælles skabelse sammen med lokale myndigheder, sociale organisationer og andre interessenter.
- Fremme og styrke ældres **sociale inklusion** i samfundet, i anerkendelsen af ældre som værdifulde medlemmer af samfundet og støtte udviklingen af kampagner vedrørende nye modeller for deltagelse, beslutningstagning og styring inden for rammerne af samarbejde og medskabelse mellem enkeltpersoner, sociale organisationer og lokale myndigheder i aldersvenlige byer.
- Fremme aldersvenlige initiativer og aktiviteter ved at tage fat på spørgsmålet: "Hvorfor skal vi inddrage ældre i beslutningstagningen i et aldrende samfund?".
- Fremme ældres **samfundsengagement og beskæftigelse** ved at aktivere en række faktorer som motivation, tilgang til køn, tilgængelighed, teamwork m.m., der letter ældres deltagelse i beslutningstagning og samfundsengagement på lokalt plan.
- Fremme og udvikle tjenester baseret på ældres behov og ønsker i lokalsamfundet ved at anvende en **personcentreret tilgang**.
- Fremme og udvikle **samarbejde** mellem interessenter, der spiller en grundlæggende rolle i at fremme og udvikle aldersvenlige miljøer.
- Udvikle en klar kommunikationsstrategi, der fremmer samarbejde, deltagelse og engagement hos ældre og andre interessenter i aldersvenlige miljøer.
- **Overvåge og evaluere** aldersvenlige miljøer og projekter i overensstemmelse med principperne om engagement og forståelse, strategisk planlægning, evaluering og handling samt implementering, som beskrevet i WHO-rapporten "AFE in Europe: creation of Age-Friendly environments" og AFE-INNOVNET Social Economic and Environmental Impact Tool (SEE-IT) *.



TVÆRGÅENDE TEMAER

At arbejde med aldersvenlige miljøer indebærer, at man beskæftiger sig med en række tværgående temaer, der er afgørende for at forstå undervisningsmaterialet og er relevante på tværs af alle læringsmoduler.

1. **Tilgængelighed.** Tilgængelighed er den egenskab ved et produkt, en service eller et miljø, der kan bruges af alle uden barrierer. Princippet om tilgængelighed kan være fastsat ved lov eller i en traktat, og derefter specificeret i detaljer i henhold til obligatoriske eller frivillige internationale eller nationale regler, standarder eller koder.
2. **Aldersvenlige miljøer.** Miljøer, der fremmer sund og aktiv aldring ved at opbygge og vedligeholde den iboende kapacitet gennem hele livet og muliggøre større funktionsevne hos en person med et givet kapacitetsniveau. Miljøer omfatter ens hjem, lokalsamfund og bredere samfund og alle de faktorer, der indgår i dem, såsom det byggede miljø, mennesker og deres relationer, holdninger og værdier, sundheds- og socialpolitikker, de systemer, der støtter dem, og de tjenester, de implementerer.
3. **Aldersvenlige politikker.** Politikker, der fremmer sund og aktiv aldring ved at opbygge og vedligeholde den iboende kapacitet gennem hele livet. Indre kapacitet omfatter alle de mentale og fysiske evner, som en person kan trække på, og inkluderer evnen til at gå, tænke, se, høre og huske. Niveaulet af iboende kapacitet påvirkes af flere faktorer, såsom tilstedeværelsen af sygdomme, skader og aldersrelaterede ændringer (WHO).
4. **Alderisme og misbrug.** Alderisme er fordomme, stereotyper og diskrimination på grund af alder. Misbrug er en enkelt eller gentagen handling, eller mangel på passende handling, der forekommer i ethvert forhold, hvor der er en forventning om tillid, der forårsager skade eller nød for ældre mennesker.
5. **Aldring.** Det er processen med gradvis ændring af de biologiske, psykologiske og sociale strukturer hos individer. Sund aldring handler om at skabe de miljøer og muligheder, der gør det muligt for folk at være og gøre det, de sætter pris på, hele livet igennem. Alle kan opleve sund aldring. At være fri for sygdom eller svaghed er ikke et krav for sund aldring, da mange ældre voksne har en eller flere helbredstilstande, der, når de er velkontrollerede, kun har ringe indflydelse på deres velbefindende (WHO).
6. **Handlekraft og livskvalitet.** Følelsen af handlekraft refererer til følelsen af kontrol over handlinger og deres konsekvenser. Når folk bliver ældre, bestemmes deres livskvalitet i høj grad af deres evne til at bevare autonomi og uafhængighed og leve i aldersvenlige miljøer.
7. **Klimaforandringer.** Ekstreme vejrforhold og deres indvirkning på sundheden er allerede en prioritet. I lyset af både en voksende andel af mennesker over 65 år og fortsat migration til byerne er risikoen for dødelighed potentielt høj.
8. **Kommunikation og netværk.** Dette omfatter sprog, visning af tekst, punktskrift, taktil kommunikation, stor skrift og tilgængelige multimedier.
9. **Kulturel følsomhed.** At tilbyde målrettede aktiviteter til nogle grupper - såsom etniske minoriteter - er blevet anset for at være en indgang til deltagelse i lokalsamfundet.



10. **Digitale teknologier.** Digitale teknologier gennemsyrrer vores liv og er en vigtig del af hverdagen for mange mennesker. De kan være en værdifuld allieret til at klare nogle udfordringer eller kan være en udfordring i sig selv (eller være begge dele på samme tid).
11. **Sundhed og forebyggelse.** "Sundhed er en tilstand af fuldstændig fysisk, psykisk og socialt velbefindende og ikke blot fravær af sygdom eller svagelighed" (WHO, 1948). Sundhed og velvære er afgørende for alle, overalt.
12. **Menneskerettighedsbaseret tilgang.** Det er en konceptuel ramme for den menneskelige udviklingsproces, der er baseret på internationale menneskerettighedsstandarder og rettet mod at fremme og beskytte menneskerettighederne.
13. **Intergenerationel.** Det er det, der eksisterer eller sker mellem generationerne. Aktiviteter på tværs af generationer har potentiale til effektivt at fremme social deltagelse og samtidig hjælpe med at tackle alderssegregering og aldersdiskrimination.
14. **Livsforløbstilgang.** Det betyder, at sundhedsresultaterne for enkeltpersoner og samfundet afhænger af samspillet mellem flere beskyttelses- og risikofaktorer gennem hele livet.
15. **Livslang læring.** Aktiviteter inden for livslang læring giver fortsatte muligheder for personlig udvikling i en ældre alder og for læring i en intergenerational kontekst.
16. **Læsefærdigheder.** læsefærdigheder er evnen til at identificere, forstå, fortolke, skabe, kommunikere og beregne ved hjælp af trykte og skrevne materialer i forskellige sammenhænge. Læsefærdigheder involverer et kontinuum af læring, der gør det muligt for enkeltpersoner at nå deres mål, udvikle deres viden og potentiale og deltage fuldt ud i deres lokalsamfund og samfundet generelt.
17. **Personcentreret tilgang.** At være personcentreret handler om at fokusere på den enkeltes behov, det handler om at sikre, at folks præferencer, behov og værdier styrer beslutningerne på en respektfuld og lydhør måde.
18. **Projektledelse.** Projektledelse er en disciplineret tilgang til planlægning, organisering og kontrol af ressourcer for at nå specifikke mål. Det indebærer at føre tilsyn med opgaver, tidslinjer og budgetter for at sikre en vellykket projektafslutning og samtidig opfylde interessenternes forventninger.
19. **Frivilligt arbejde.** Frivilligt arbejde indebærer, at man bidrager med sin tid og sine færdigheder uden økonomisk kompensation, typisk til fordel for et samfund, en organisation eller en sag, med det formål at gøre en positiv forskel. Frivilligt arbejde er vigtigt for ældre, da det giver en følelse af formål, social tilknytning og muligheder for at bidrage med sine færdigheder og erfaringer, hvilket fremmer mental og følelsesmæssigt velvære i de senere år.
20. **Land - by.** Dikotomien mellem land og by repræsenterer de forskellige og kontrasterende karakteristika mellem landområder, der typisk er kendetegnet ved landbrugsaktiviteter og mindre befolkninger, og byområder, der er kendetegnet ved højere befolkningstæthed, industrialisering og forskellige økonomiske aktiviteter.



LÆRINGSMODULER OG - ENHEDER

Uddannelsesplanen består af fem moduler og 22 enheder. I slutningen af dette afsnit finder du en tabel med en komplet oversigt over modulerne, enhederne og de specifikke læringsresultater for modulerne:

- M1. INTRODUKTION
- M2. BYGGEDE OG INTELLIGENTE MILJØER
- M3. SOCIAL DELTAGELSE
- M4. SOCIAL INKLUSION OG SAMARBEJDE
- M5. BESKÆFTIGELSE OG SAMFUNDSENGAGEMENT
- M6. SAMFUNDSSTØTTE OG KOMMUNIKATION



MODUL 1. INTRODUKTION - TVÆRGÅENDE TEMAER

Dette modul introducerer konceptet Age-Friendly Cities, som blev opfundet af WHO i 2007. Det forklarer konceptets oprindelse og dets betydning i forhold til at lette aldring på stedet, og det introducerer tværgående temaer, der er vigtige for at forstå, fremme og udvikle aldersvenlige byer og samfund.

Ved afslutningen af dette modul vil eleverne være i stand til at:

- Opnå en omfattende forståelse af konceptet Age-Friendly Cities (AFC) og anerkende dets betydning for at imødekomme behovene i et samfund hvor der bliver flere ældre.

- Gripe og forstå de tværgående temaer, der er vigtige for at fremme aldersvenlige miljøer.



MODUL 2. BYGGEDE OG INTELLIGENTE MILJØER

Dette modul udforsker ældres fysiske livsmiljøer, som omfatter boliger, udendørsarealer, bygninger og transport. Ifølge Verdenssundhedsorganisationen har boligmiljøer en stor indflydelse på ældre menneskers mobilitet, uafhængighed og generelle livskvalitet, hvilket påvirker deres evne til at "blive ældre på stedet". Da vores samfund fortsætter med at gennemgå en digital transformation, vil vi også se nærmere på den potentielle rolle, som smarte digitale miljøer kan spille. Et støttende bygget og digitalt miljø bør prioritere sikkerhed, tilgængelighed og inklusion for mennesker i alle aldre og med alle evner.

Efter at have gennemført dette modul vil deltagerne være i stand til at:

- Identificere fordelene ved tilgængelige og økonomisk overkommelige fysiske og digitale miljøer i aldersvenlige byer og lokalsamfund i lyset af mulighederne i aldrende samfund.
- Håndtere forskellige ressourcer for at fremme fysiske og digitale miljøer i aldersvenlige byer og samfund.
- Fremme aktiv lytning, teamwork og empatiske færdigheder i aldersvenlige byer og lokalsamfund ved at styrke kapaciteten til samskabelse mellem enkeltpersoner, sociale organisationer og lokale myndigheder.





MODUL 3. SOCIAL DELTAGELSE

Dette læringsmodul fokuserer på vigtigheden af at fremme ældres sociale deltagelse gennem hele livet. Social deltagelse er ikke kun en grundlæggende rettighed for borgerne, men har også betydelige implikationer for samfundet, der spænder over økonomiske, sociale og miljømæssige dimensioner. Demografiske og socioøkonomiske ændringer kræver en gennemgang af deltagelsesmønstre, hvor man tager højde for udviklingen i familie- og samfundsstrukturer. Aldersvenlige lokalsamfund spiller en central rolle i at fremme social deltagelse til gavn for ældre, beslutningstagere, praktikere og samfundet.

Efter at have gennemført dette modul vil deltagerne være i stand til at:

- Gør det muligt for ældre voksne at få adgang til forskellige sociale, kulturelle og læringsmæssige aktiviteter, både online og offline, gennem tilgængelig infrastruktur og tjenester.
- Skabe muligheder for sociale interaktioner i hverdagen blandt ældre mennesker, forebygge social isolation og ensomhed.
- Udstyre ældre med de nødvendige færdigheder til at deltage aktivt i samfundet ud fra et økonomisk og socialt synspunkt og samtidig fremme deres velbefindende, livskvalitet og inddragelse i beslutningsprocesserne på sundhedsområdet.



MODUL 4. SOCIAL INKLUSION OG SAMARBEJDE

Ifølge Verdenssundhedsorganisationen refererer social inklusion til ældres aktive deltagelse og involvering i det sociale, kulturelle, økonomiske og politiske liv i deres lokalsamfund. Det er afgørende for at bekæmpe social isolation og ensomhed, som er almindelige problemer blandt ældre mennesker, især dem med begrænset mobilitet eller sociale netværk. Det gør det også muligt for ældre mennesker at forblive forbundet med deres samfund og bevare en følelse af formål og værdighed i deres senere år. Dette modul vil støtte aldersvenlige fagfolk i at fremme social inklusion i lokalsamfund.

Efter at have afsluttet dette modul vil eleverne være i stand til at:

- Identificere forskellige former for social eksklusion og forskellige måder at forhindre det på for at fremme inklusion og samarbejde.
- Håndtere forskellige ressourcer for at fremme social inklusion i aldersvenlige byer og lokalsamfund.



MODUL 5. BESKÆFTIGELSE OG SAMFUNDSENGAGEMENT

Dette modul dykker ned i ældre voksnes vedvarende bidrag til deres samfund og understreger, at pensionering ikke betyder afslutningen på deres aktive engagement. Mange fortsætter med at yde ulønnet og frivillig støtte til deres familier og



lokalsamfund, mens økonomiske omstændigheder nogle gange tvinger dem til at blive i arbejdsstyrken længe efter pensionsalderen. Desuden udtrykker et betydeligt antal ældre et ønske om at forlænge deres arbejdsliv og søge mere skræddersyede beskæftigelses- og frivillighedsmuligheder, der passer til deres interesser. De går også ind for en større indsats for at fremme samfundsengagement på trods af, at de støder på barrierer, såsom fysiske forhindringer og kulturel stigmatisering, som hindrer deres deltagelse i samfundsaktiviteter. Dette modul udforsker de mange facette dimensioner af ældre voksnes fortsatte engagement og de udfordringer, de står over for, når de forfølger deres mål.

Efter at have afsluttet dette modul vil eleverne være i stand til at:

- Identificere fordelene ved at forblive aktivt engageret i aldersvenlige byer og lokalsamfund i betragtning af mulighederne i aldrende samfund.
- Håndtere forskellige ressourcer for at fremme borgerdeltagelse og beskæftigelse i aldersvenlige byer og lokalsamfund.
- Fremme borgerengagement og beskæftigelse i aldersvenlige byer og lokalsamfund ved at styrke

kapaciteten til samskabelse mellem enkeltpersoner, sociale organisationer og lokale myndigheder.



MODUL 6. SAMFUNDSSTØTTE OG KOMMUNIKATION

Modulet "Samfundsstøtte og kommunikation" i aldersvenlige byer lægger vægt på at skabe et inkluderende og støttende lokalmiljø for ældre borgere, især dem, der lever med demens og andre hjerneskader. Modulet fokuserer på at forbedre kommunikationen og støtten til denne sårbare befolkningsgruppe for at forbedre deres livskvalitet og trivsel.

Efter at have afsluttet dette modul vil eleverne være i stand til at:

- Identificere fordelene ved at målrette støtte, kommunikation og information baseret på ønsker, behov og mentale evner hos ældre voksne, der lever med demens eller andre hjerneskader, og deres pårørende.
- Administrere forskellige ressourcer for at lette kommunikation og information til ældre voksne, der lever med demens eller andre hjerneskader, og deres pårørende.



LÆRINGS Enheder, Indhold og Resultater

Modul 1. Introduktion - Tværgående temaer

ENHED	INDHOLD	LÆRINGSRESULTATER
U0 INTRODUKTION	<ul style="list-style-type: none"> - Hvad du kan forvente af dette træningsprogram - Hvordan denne undervisningsplan blev udviklet 	<ul style="list-style-type: none"> - Opnå en omfattende forståelse af konceptet Age-Friendly Cities (AFC) og anerkende dets betydning for at imødekomme behovene i et aldrende samfund. - Gribe og forstå de tværgående temaer, der er vigtige for at fremme aldersvenlige miljøer.
U1 DET ALDERSVENLIGE BYKONCEPT	<ul style="list-style-type: none"> - Konteksten - Baggrunden for konceptet Age-Friendly Cities - Domænerne i konceptet for aldersvenlige byer - Eksempel på en aldersvenlig by - Haag - Eksempel på en aldersvenlig by - Madrid 	
U2 TVÆRGÅENDE TEMAER	<ul style="list-style-type: none"> - Hvad mener vi med et tværgående tema? - Hvorfor er de vigtige for at udvikle og fremme aldersvenlige miljøer? <p>De tværgående temaer.</p>	



Modul 2. Byggede og intelligente miljøer

ENHED	INDHOLD	LÆRINGSRESULTATER
U3 INTRODUKTIONS MODUL	<ul style="list-style-type: none"> - Introduktion - hvad byggeri og digitale miljøer er, og hvorfor de er vigtige for at udvikle aldersvenlige miljøer 	<ul style="list-style-type: none"> - Identificere, hvilke aspekter af det fysiske og digitale miljø der er afgørende for at fremme aldring på



U4 BOLIGER	<ul style="list-style-type: none"> - Introduktion om boliger (hvorfor boliger er vigtige for, at ældre mennesker kan blive boende) - Principper for design - Essentielle ting til hjemmet - Casestudie: God(e) praksis(ser) i aldersvenlige boliger - Den AFC-professionelles rolle på boligområdet 	<ul style="list-style-type: none"> - stedet, trivsel og livskvalitet for ældre voksne, der bor i samfundet. - Øge bevidstheden om vigtigheden af tilgængelige, sikre og økonomisk overkommelige boliger, udendørsarealer, bygninger og transport for at fremme aldring på stedet, trivsel og livskvalitet for ældre voksne, der bor i lokalsamfundet.
U5 UDENDØRS STEDER OG BYGNINGER	<ul style="list-style-type: none"> - Introduktion - Hvorfor udendørs steder og bygninger er vigtige - Infrastruktur - Udendørs steder - Offentlige bygninger - Faciliteter til sundhed og velvære - Information - Casestudie: Aldersvenlige udendørsarealer og bygninger - AFC's rolle i domænet for udendørs steder og bygninger 	<ul style="list-style-type: none"> - Støtte strategiske partnerskaber mellem lokale, regionale og nationale interessenter, såsom offentlige myndigheder, boligselskaber, arkitekter, byplanlæggere, butikker og transportudbydere, for at fremme fokus på brugercentreret design, tilgængelighed og overkommelige priser i fysiske og digitale miljøer. - Udvikle handlingsplaner, der sigter mod at skabe tilgængelige og økonomisk overkommelige byggede og intelligente miljøer på lokalt niveau, under hensyntagen til ældres forskellige behov og krav.
U6 TRANSPORT	<ul style="list-style-type: none"> - Introduktion - Transportmidler - Information og tjenester 	<ul style="list-style-type: none"> - Implementere og lede et aldersvenligt projekt for at udvikle aldersvenlige fysiske og intelligente miljøer. - Fremme ældres sundhed og trivsel ved at lette deres adgang til billige og tilgængelige boliger, udendørsarealer og transport, empati og lytten til hver enkelt persons interesser og behov i henhold til deres individuelle præferencer, prioriteter, livsstil, sociale vaner, praksisser og traditioner.



- Forstå forbindelserne mellem boliger, udendørsarealer, bygninger og transport med hensyn til tilgængelighed.
- Forstå og være i stand til at implementere teknologier til at støtte ældre voksne, der ønsker at fortsætte med at leve i samfundet.



Modul 3. Social deltagelse

ENHED	INDHOLD	LÆRINGSRESULTATER
U7 STØTTENDE MILJØER FOR SOCIAL UDVEKSLING I LOKALSAMFUNDENE	<ul style="list-style-type: none"> - Konteksten på EU- og MS-niveau - Introduktion - Instrument 1: Gennemførelse af en behovsanalyse - Instrument 2: Måling af effekten af understøttende miljøer for social udveksling - Casestudie 1: Mødehjørnerne, Den Haag (NL) - Casestudie 2: Demensvenlige samfund 	<ul style="list-style-type: none"> - Beskriv begrebet social deltagelse, og identificer de forskellige sektorer, det omfatter, såsom samfundsengagement, uddannelse og involvering i lokalsamfundet. - Designe, udvikle og implementere effektive sociale deltagelsesaktiviteter, der imødekommer behov og præferencer hos forskellige aldersgrupper og demografiske grupper i lokalsamfundet. - Etablere og vedligeholde støttende miljøer, der opmuntrer til og letter social deltagelse under hensyntagen til fysiske, sociale og psykologiske aspekter.
U8 MULIGHEDER FOR ÆLDRES SOCIALE DELTAGELSE	<ul style="list-style-type: none"> - Konteksten på EU- og MS-niveau - Introduktion - Instrument 1: En trin-for-trin-guide til initiativer for social deltagelse - Instrument 2: Måling af social deltagelse - Casestudie 1: No Alla Solit'Udine (Nej til ensomhed) - Casestudie 2: Ældre menneskers sociale deltagelse online 	<ul style="list-style-type: none"> - Evaluere og måle effekterne og resultaterne af initiativer til social deltagelse med hensyn til at skabe og opretholde aldersvenlige samfund under hensyntagen til faktorer som social samhørighed, trivsel og samfundsudvikling. - Give ekspertrådgivning og anbefalinger om politikker og programmer, der har til formål at fremme aldersvenlige samfund gennem
U9 LIVSLANG LÆRING	<ul style="list-style-type: none"> - Introduktion 	



	<ul style="list-style-type: none"> - Fremme af ældre menneskers personlige udvikling - Fremme af ældres færdigheder (f.eks. digitale færdigheder) - Fremme udveksling og gensidig læring mellem generationerne - Forebyggelse af forringelse af hjernens kapacitet - Barrierer for ældres muligheder for livslang læring - Casestudie 1: Det slovenske universitet for den tredje alder - Casestudie 2: Læringsprojekter på tværs af generationer (Serbien) 	<ul style="list-style-type: none"> - social deltagelse under hensyntagen til ældres forskellige behov. - Øge bevidstheden og opbygge kapaciteten hos medlemmer af lokalsamfundet, organisationer og fagfolk inden for social deltagelse for at sikre effektive og bæredygtige initiativer. - Etablere samarbejder og partnerskaber i lokalsamfundet for at fremme kollektiv handling og lette udviklingen af et aldersvenligt miljø gennem forskellige sociale deltagesaktiviteter. - Prioriter en individfokuseret, personcentreret tilgang, når du arbejder med ældre mennesker, og anerkend deres unikke behov, præferencer og forhåbninger om social deltagelse. - Fremme og lette inddragelsen af ældre i forskellige sektorer, herunder samfundsengagement, læring, kultur- og fritidsaktiviteter og andre muligheder for deltagelse. - Facilitere og opmuntre til social deltagelse på tværs af generationer og solidaritet mellem forskellige aldersgrupper, fremme gensidig forståelse og samarbejde i lokalsamfundet.
U10 INTERVENTIONER PÅ FLERE NIVEAUER OG/ELLER I FLERE SEKTORER	<ul style="list-style-type: none"> - Introduktion - Etablering, udvikling og styring af partnerskaber med flere interessenter - Eksempler på interventioner på flere niveauer - Eksempler på multisektorielle interventioner - God praksis 	



Modul 4. Social inklusion og samarbejde

ENHED	INDHOLD	LÆRINGSRESULTATER
U11 BEKÆMPELSE AF ALDERSDISKRIMI	<ul style="list-style-type: none"> - introduktion og baggrundsviden - Bekæmpelse af aldersdiskrimination - Fremme et positivt billede af aldring og øge bevidstheden om aldringsspørgsmål 	<ul style="list-style-type: none"> - Beskrive de forskellige former for social udstødelse senere i livet. - Identificere former for aldersdiskrimination.



NATION OG SOCIAL UDSTØDELSE	<ul style="list-style-type: none"> - Bekæmpelse af misbrug, vanrøgt og svindel af ældre mennesker - Casestudie: For alle aldre. Livscyklus-tilgang 	<ul style="list-style-type: none"> - Genkende former for overgreb mod ældre mennesker. - Forstå vigtigheden af solidaritet mellem generationerne.
U12 FREMME AF SOCIAL INKLUSION I KVARTERER	<ul style="list-style-type: none"> - Introduktion. - Lighed mellem og inden for kvarterer - Dikotomien mellem land og by - Forebyggelse af ensomhed og isolation - Støtte til plejere og familier - Casestudie: Fremme af social inklusion af ældre gennem trivselsfester (SIPPE) 	<ul style="list-style-type: none"> - Anerkende de forskellige sårbarheder og sårbare situationer, som ældre mennesker kan komme ud for. - Målret mod sårbare grupper i lokalsamfundet, og opdag graden af skrøbelighed og sårbarhed. - Fremme mere positive billeder af ældre mennesker og aldring.
U13 MOD STÆRKE FÆLLESSKABER	<ul style="list-style-type: none"> - Introduktion - Sådan målrettes sårbare grupper i lokalsamfundet - At nå ud til ekskluderede individer - Styrkelse af fællesskaber - Opmuntring til interaktion - Samarbejde mellem generationer - Casestudie: At ældes bedre. Fællesskabsfond UK 	<ul style="list-style-type: none"> - Fremme principper om retfærdighed. - Forebygge og reagere effektivt på misbrug og forsømmelse af ældre samt svindel, der påvirker ældre mennesker. - Facilitere aktiviteter på tværs af generationer og fremme social kapital og sammenhængskraft i kvarteret. - Forstå aldersdiskrimination ved at sætte sig i en ældre persons sted. - Tag hensyn til og arbejd med ældre mennesker fra første trin (personcentreret tilgang). - Forstå de vanskeligheder, ældre mennesker står over for. - Demonstrere de positive resultater af aktiviteter på tværs af generationer og skabelsen af social kapital i sammenhængende kvarterer.





Modul 5. Beskæftigelse og samfundsengagement

ENHED	INDHOLD	LÆRINGSRESULTATER
U14 ÆLDRE VOKSNES LØNNEDE ARBEJDE: ØKONOMISK LIV OG BESKÆFTIGELSE	<ul style="list-style-type: none"> - Introduktion - Aldrende arbejdsstyrke, økonomisk liv og beskæftigelse - Aldersvenlige arbejdsmarkeder <ul style="list-style-type: none"> - Casestudie: Aldersvenlig arbejdsgiver: At skabe en mere inkluderende arbejdsstyrke¹ 	<ul style="list-style-type: none"> - Forstå den aldrende arbejdsstyrke i sammenhæng med en fleksibel livsforløbstilgang, der går ind for aldersvenlige miljøer og inklusion af ældre arbejdstagere på arbejdsmarkedet. - Støtte strategiske partnerskaber, der involverer iværksætterforeninger, fagforeninger og andre organisationer, for at fremme værdien af seniortalent og samarbejde mellem generationer på arbejdsmarkedet og tackle aldersdiskrimination og stereotype opfattelser af ældre voksne, der stadig er udbredte på arbejdspladsen.
U15 ULØNNET ARBEJDE OG FRIVILLIGT ARBEJDE BLANDT ÆLDRE MENNESKER	<ul style="list-style-type: none"> - Introduktion - Aktiv aldring og økonomisk situation efter pensionering - Aktiv aldring og social inklusion i aldersvenlige samfund - Ældre og ubetalt arbejde: familiepleje - Ældre arbejder frivilligt i aldersvenlige byer - Frivilligt arbejde og muligheder for livslang læring <ul style="list-style-type: none"> - Casestudie: Et aldersvenligt og inkluderende program for frivilligt arbejde til bekæmpelse af isolation og ensomhed. Center for bedre aldring (Storbritannien) 	<ul style="list-style-type: none"> - Deltage i en handlingsplan, der har til formål at skabe tilgængelige aldersvenlige arbejdspladser på lokalt plan under hensyntagen til forskellige evner hos en aldrende arbejdsstyrke. - Implementere og styre et aldersvenligt projekt for dem, der ønsker at arbejde efter



U16 ÆLDRE VOKSNES SAMFUNDSENGAGEMENT

- Introduktion: institutionel kontekst
- Ældres samfundsengagement i aldersvenlige byer og lokalsamfund
- Instrumenter til at fremme ældres samfundsengagement
 - Casestudie: Retningslinjer for samproduktion af aldersvenlige miljøer (AFE-INNOVNET)

- pensionering, under hensyntagen til iværksætter og sølvøkonomiske muligheder.
- Øge bevidstheden om ældre voksnes bidrag til samfundet om social inklusion, økonomisk vækst gennem ulønnet arbejde (familiepleje) og frivilligt arbejde i aldersvenlige byer og samfund.
- Fremme aktiv aldring ved at gøre det lettere for ældre at deltage i frivillige projekter og opfordre dem til at engagere sig i samskabelsesaktiviteter sammen med lokale myndigheder, sociale organisationer og andre interessenter.
- Fremme ældres sundhed og trivsel ved at lette deres adgang til frivilligt arbejde og ulønnede aktiviteter, indleve sig i og lytte til den enkelte persons interesser og behov i henhold til deres individuelle præferencer, prioriteter, livsstil, sociale vaner, praksisser og traditioner.
- Aktiver en række faktorer, såsom motivation, kønstilgang, tilgængelighed, teamwork osv., der gør det lettere for ældre at deltage i beslutningstagning og samfundsengagement på lokalt plan.
- Overvåg og evaluer en strategi for borgerinddragelse og beskæftigelse i overensstemmelse med principperne om engagement og forståelse, strategisk planlægning, evaluering og handling samt implementering, som beskrevet i WHO-rapporten "AFE in Europe: creation of Age-Friendly environments".





Modul 6. Samfundsstøtte og kommunikation

ENHED	INDHOLD	LÆRINGSRESULTATER
U17 FORSTÅELSE AF ALDRING OG DEMENS	<ul style="list-style-type: none"> - Oversigt over aldringsprocessen og dens indvirkning på fysiske, kognitive og sociale funktioner - Dybdegående forståelse af demens, dens typer, årsager, symptomer og forløb - Anerkendelse af de unikke udfordringer, som personer med demens og deres familier står over for. 	<ul style="list-style-type: none"> - Forstå de fysiske, kognitive og sociale forandringer, der er forbundet med aldring, med fokus på demens og andre hjernesygdomme. - Anvende evidensbaseret viden om demenspleje, der omfatter behandlings- og håndteringsstrategier for enkeltpersoner og deres plejere.
U18 EVIDENSBASERET DEMENS- PLEJE	<ul style="list-style-type: none"> - Evidensbaserede tilgange til demenspleje, herunder behandling og håndteringsstrategier (farmakologiske - nonfarmakologiske interventioner) - Principperne for personcentreret omsorg og strategier til at forbedre trivsel og livskvalitet hos personer med demens. - Strategier til håndtering af adfærdsmæssige og psykologiske symptomer ved demens 	<ul style="list-style-type: none"> - Implementere demensvenlige designprincipper for at skabe sikre og inkluderende miljøer, der fremmer uafhængighed for personer med demens.
U19 AT SKABE DEMENSVENLIGE MILJØER	<ul style="list-style-type: none"> - Principper for at skabe demensvenlige miljøer - Forståelse af det fysiske miljøes indvirkning på personer med demens og strategier til at optimere det for at støtte deres uafhængighed og velvære (tilgængelige rum og sansestimulering). - Demensvenlige aktiviteter - Casestudier og praktiske eksempler på demensvenlige miljøer 	<ul style="list-style-type: none"> - Udvide empatisk kommunikation, udvikle individualiserede plejeplaner og samarbejde med tværfaglige teams, samfundsorganisationer, lokale myndigheder, sundhedspersonale og interessegrupper for at yde personcentreret pleje til personer med demens.
U20 SAMFUNDETS STØTTETJENESTER OG RESSOURCER	<ul style="list-style-type: none"> - Kendskab til tilgængelige kommunale støttetjenester, programmer og ressourcer, der er specifikke for demensomsorg, såsom hukommelsesklinikker, støttegrupper, aflastningsmuligheder og specialiserede sundhedstjenester (demenskoordinator, samarbejde med tværfaglige teams) - Viden om lokale og nationale ressourcer for personer med demens og deres familier 	<ul style="list-style-type: none"> - Vær fortalere for ældres rettigheder og behov i aldersvenlige byer. - Brug samfundets støttetjenester, såsom hukommelsesklinikker og aflastningspleje, til at forbedre livskvaliteten for ældre voksne med demens.
U21 EFFEKTIV KOMMUNIKATION	<ul style="list-style-type: none"> - Denne enhed fokuserer på empatiske kommunikationsfærdigheder i interaktionen med personer, der lever med demens, og deres familier. Den dækker teknikker til effektiv og medfølelse kommunikation for at forbedre kvaliteten af pleje, omsorg og støtte. 	



KONKLUSIONER OG NÆSTE SKRIDT

Denne brochure beskriver vores første forslag til en uddannelsesplan bestående af 6 moduler og 21 læringsenheder til "Reference Professional for Inclusive Ageing in Age-friendly Cities". Uddannelsesplanen blev udarbejdet i samarbejde med eksperter og fagfolk ved hjælp af interviews og workshops. Det næste skridt i dette projekt er at validere dette første forslag med Task Force Age-Friendly Environments fra AGE-Platform Europe.

I overensstemmelse med de læringsresultater, der er beskrevet i uddannelsesplanen for "Reference Professional for Inclusive Ageing in Age-Friendly Cities", vil partnerne udvikle en række åbne læringsmaterialer.

Disse ressourcer vil blive leveret gennem en uddannelsesapplikation og et e-learning-kursus.

Hvis du vil holde dig opdateret om de næste faser i projektet, kan du besøge vores hjemmeside afctoolkit.eu og tilmelde dig vores nyhedsbrev.



ORDFORKLARING

Undervisningsplan. En undervisningsplan er en struktureret og organiseret plan, der skitserer læringsmål, indhold, undervisningsmetoder, evalueringsstrategier og de overordnede rammer for et specifikt undervisningsprogram eller kursus. Det fungerer som en køreplan, der guider enkeltpersoner eller grupper gennem en systematisk læringsproces for at tilegne sig den viden, de færdigheder og de kompetencer, der er nødvendige for at opnå aldersvenlige miljøer.

Kompetence. Evne til at anvende læringsresultater hensigtsmæssigt i en defineret kontekst (uddannelse, arbejde, personlig eller professionel udvikling). Alternativt evnen til at bruge viden, færdigheder samt personlige, sociale og/eller metodiske evner i arbejds- eller studiesituationer og i faglig og personlig udvikling. Kommentar: Kompetence er ikke begrænset til kognitive elementer (der involverer brugen af teori, begreber eller tavs viden); det omfatter også funktionelle aspekter (herunder tekniske færdigheder) såvel som interpersonelle egenskaber (f.eks. sociale eller organisatoriske færdigheder) og etiske værdier. Kilde: Cedefop; Europa-Parlamentet og Rådet for Den Europæiske Union, 2008.

Livslang læring. Alle læringsaktiviteter, der gennemføres hele livet med det formål at forbedre viden, færdigheder/kompetencer og/eller kvalifikationer af personlige, sociale og/eller faglige årsager. Kilde: Cedefop; Cedefop, 2003.

Læringsudbytte / læringsresultater. Sæt af viden, færdigheder og/eller kompetencer, som en person har erhvervet og/eller er i stand til at demonstrere efter afslutningen af en formel eller uformel læringsproces, eller udsagn om, hvad en lærende ved, forstår og er i stand til at gøre efter afslutningen af læringsprocesser, som er defineret i form af viden, færdigheder og kompetence. Kilde: Cedefop; Cedefop, 2008.

Kvalifikation. Et officielt bevis (f.eks. certifikat, eksamensbevis) på en præstation, der anerkender en vellykket afslutning af et uddannelses- eller træningskursus eller en tilfredsstillende præstation i en test eller eksamen; og/eller kravene til en person for at komme ind i eller gøre fremskridt inden for et erhverv. Kilde: Cedefop; Cedefop, 2003.

Færdigheder. Evne til at anvende viden og bruge knowhow til at udføre opgaver og løse problemer. Kilde: Cedefop; Europa-Parlamentet og Rådet for Den Europæiske Union, 2008

Behov for færdigheder. Efterspørgsel efter bestemte typer viden og færdigheder på arbejdsmarkedet (samlet efterspørgsel inden for et land eller en region, en økonomisk sektor osv.) Kommentarer: Analyse af kvalifikationsbehov (også kaldet identifikation af kvalifikationsbehov) har til formål at identificere kvalifikationshuller og -mangler, forudse kvalifikationsbehov og vurdere kvalifikationssystemernes evne (uddannelses tilbud, finansieringsordninger osv.) til at opfylde økonomiens behov; foregribelse af kvalifikationsbehov er processen med at identificere de kvalifikationer, som økonomien vil kræve på kort, mellemlang eller lang sigt; prognoser for kvalifikationer estimerer efterspørgslen efter kvalifikationer (job) og/eller udbuddet af kvalifikationer (arbejdsstyrke), som vil være til rådighed på kort, mellemlang eller lang sigt. Kilde: Cedefop, 2010.



DOCUMENTATION

WORLD HEALTH ORGANIZATION (WHO)

- ✚ National programmes for age-friendly cities and communities: toolkit. <https://www.who.int/teams/social-determinants-of-health/demographic-change-and-healthy-ageing/age-friendly-environments/national-programmes-afcc>
- ✚ Age-friendly environments in Europe. A handbook of domains for policy action. (2017): <https://apps.who.int/iris/bitstream/handle/10665/334251/9789289052887-eng.pdf>
- ✚ Age-friendly environment. <https://www.who.int/teams/social-determinants-of-health/demographic-change-and-healthy-ageing/age-friendly-environments>
- ✚ Age-friendly Environments Mentorship Programme (MENTOR-AFE). <https://extranet.who.int/agefriendlyworld/mentor-afe/>
- ✚ WHO Creating age-friendly environments in Europe A tool for local policy-makers and planners. A tool for local policy-makers and planners. (2016). file:///F:/_D_/Down/WHO-EURO-2020-1088-40834-55192-eng-1.pdf

